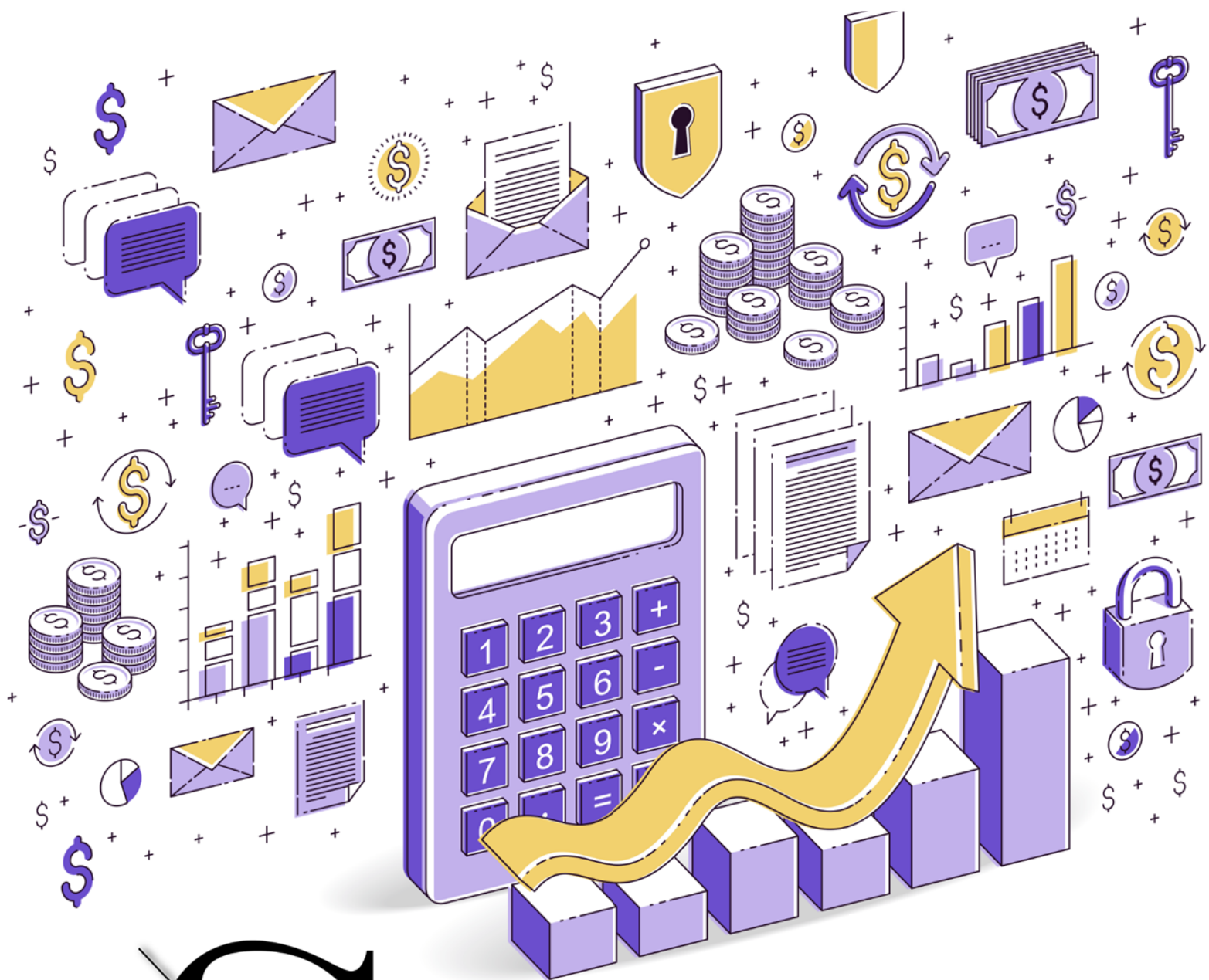


# POJISTNÉ OSVČ 2022



DOUČOVÁNÍ SE  
**Standou**®

**ARSTAS**  
DANĚ A ÚČETNICTVÍ

## Změny v pojistném od 1.1.2022

Rok, co rok se zvyšují minimální zálohy na sociální pojištění, veřejné zdravotní pojištění, paušální částka pro paušální režim a také minimální odvod veřejného zdravotního pojištění pro osoby bez zdanitelných příjmů.

**Průměrná mzda pro rok 2022: 38 911 Kč**  
**Minimální mzda pro rok 2022: 16 200 Kč**  
**Paušální režim pro rok 2022: 5 994 Kč**

Pojistné	Zaměstnavatel	Zaměstnanec	OSVČ
Sociální zabezpečení	24,8 %	6,5 %	29,2 %
Veřejné zdravotní pojištění	9 %	4,5 %	13,5 %

## Sociální pojištění od 1.1.2022 u OSVČ

Od 1.1.2022 budou platit nové výše minimálních záloh na sociální pojištění. Částky vychází z **průměrné mzdy, která pro rok 2022 činí 38 911 Kč**. Pokud má OSVČ vedlejší činnost, bude účasten na důchodovém pojištění, pokud jeho základ daně (příjmy – výdaje) dle § 7 zákona č. 586/1992 Sb., o daních z příjmů, ve znění pozdějších předpisů (dále jen „ZDP“) **překročí rozhodnou částku 93 387 Kč**. Částka se vypočítá jako průměrná mzda \* 2,4. Pokud by OSVČ neměla živnost po celé rozhodné období, měsíční částka činí 7 783 Kč. Pokud tedy budu mít vedlejší činnost a můj základ daně dle § 7 ZDP bude 90 000 Kč a vykonával jsem činnost po celé období, nebudu muset platit sociální pojištění.

## V jakých případech je OSVČ v pozici vedlejší činnosti?

1. vykonávali jsme zaměstnání, patří sem i dohody, ale musí být odvedeno pojistné
2. pobírali jsme invalidní důchod nebo nám byl přiznán starobní důchod
3. měli jsme nárok na rodičovský příspěvek nebo na peněžitou pomoc v mateřství nebo nemocenské z důvodu těhotenství a porodu, pokud tyto dávky náleží z nemocenského pojištění zaměstnanců
4. osobně pečovala o osobu mladší 10 let, která je závislá na péči jiné osoby ve stupni I (lehká závislost)
5. osobně pečovala o osobu, která je závislá na péči jiné osoby ve stupních II až IV, pokud se jedná o osobu blízkou nebo jde o osobu, jež není osobou blízkou a zároveň žije s OSVČ v domácnosti
6. vykonávala vojenskou službu v ozbrojených silách České republiky, pokud nejde o vojáky z povolání
7. byla nezaopatřeným dítětem

V ostatních případech budu mít hlavní činnost.

**Minimální vyměřovací základ u hlavní činnosti:**  $38\,911 * 0,5 * 0,5 = 9\,727,75$ ; zaokrouhloeno na 9 728 Kč. Tato částka se vynásobí počtem měsíců výkonu činnosti. **Minimální měsíční záloha:**  $9\,728 / 100 * 29,2 = 2\,840,576$ ; zaokrouhloeno na 2 841 Kč.

**Minimální vyměřovací základ u vedlejší činnosti:**  $38\,911 * 0,1 = 3\,891,1$ ; zaokrouhloeno na 3 892 Kč. **Minimální měsíční záloha:**  $3\,892 / 100 * 29,2 = 1\,136,464$ ; zaokrouhloeno na 1 137 Kč.

Nová výše záloh pro OSVČ platí od 1.1.2022, a to pro subjekty, které zahájili činnost v lednu 2022 a mají hlavní činnost, nebo se to týká subjektů, které se přihlásili k důchodovému pojištění z vedlejší činnosti. OSVČ, které v roce 2021 platili zálohy v minimální výši, platí zálohy ve stejné výši jako dosud až do podání Přehledu za rok 2021. Pokud se OSVČ mění z hlavní na vedlejší a naopak, platí zálohy v minimální výši, které platí pro takovou OSVČ v daném kalendářním roce.

V kalendářním měsíci, kdy se podává Přehled se porovnává záloha z předchozího kalendářního roku s nově vypočtenou zálohou z Přehledu. V tomto měsíci se platí zálohy v menší výši.

#### **Příklad:**

OSVČ podala Přehled v dubnu 2022, ze kterého plynou zálohy ve výši 4 800 Kč. Dosavadní zálohy dle Přehledu za rok 2021 činily zálohy 4 400 Kč. Za měsíc duben 2022 lze odvést částku na pojistném ve výši 4 400 Kč.

**Na sociální pojištění se vztahuje i maximální vyměřovací základ,** který činí 48násobek průměrné mzdy ve výši 1 867 728 Kč.

#### **Nemocenské pojištění**

OSVČ, která se přihlásila k dobrovolnému důchodovému pojištění, si určuje měsíční základ pro placení pojistného na nemocenské pojištění mezi minimálním měsíčním základem a svým vypočteným maximálním měsíčním základem. Minimální měsíční základ činí dvojnásobek rozhodného příjmu. V roce 2022 činí dvojnásobek rozhodného příjmu 7 000 Kč. Pojistné na nemocenské pojištění činí 2,1 % z měsíčního základu, proto musí být měsíční **platba na nemocenské pojištění minimálně ve výši**  $7\,000 / 100 * 2,1 = 147$  Kč.

#### **Veřejné zdravotní pojištění od 1.1.2022 u OSVČ**

U veřejného zdravotního pojištění neexistuje minimální vyměřovací základ v případě, kdy má subjekt vedlejší činnost z pohledu důchodového pojištění. Minimální vyměřovací základ u veřejného zdravotního pojištění v případě, kdy má subjekt hlavní činnost z pohledu důchodového pojištění se vypočítá jako:  $38\,911 * 0,5 = 19\,455,5$  Kč. Tato částka se nijak nezaokrouhluje. **Minimální výše zálohy činí:  $19\,455,5 / 100 * 13,5 = 2\,626,4925$ ; zaokrouhloeno na 2 627 Kč.** Veřejné zdravotní pojištění nemá maximální vyměřovací základ.

#### **Osoba bez zdanitelných příjmů**

Pro rok 2022 platí nová výše minimálního odvodu na veřejném zdravotním pojištění ve výši  $16\,200 / 100 * 13,5 = 2\,187$  Kč.

### **V jakých případech jsem OBZP?**

OBZP je osoba bez zdanitelných příjmů.

1. žena v domácnosti, která nepečuje celodenně osobně a řádně o dítě do 7 let nebo o dvě děti do 15 let, nepobírá žádný důchod z českého důchodového zabezpečení, ani není v evidenci úřadu práce jako uchazeč o zaměstnání, to znamená, ani za ni není plátcem stát z jiného důvodu
2. student, který studuje na škole, která nebyla Ministerstvem školství označena jako soustavná příprava na budoucí povolání (některé jazykové školy, většina škol v cizině atd.), případně student starší 26 let (kromě doktorandů)
3. pojištěnec, který má jen takové příjmy, které nepodléhají dani z příjmů (např. příjem na základě dohody o provedení práce do 10 000 Kč měsíčně, nebo příjem z dohody o pracovní činnosti, který nedosáhne v kalendářním měsíci výše 3 000 Kč)
4. pojištěnec, který má jen takové příjmy, které jsou zdaňovány jen podle § 8 (příjmy z kapitálového majetku), § 9 (příjmy z nájmu) nebo § 10 (ostatní příjmy, např. z příležitostných činností nebo z příležitostného nájmu movitých věcí, příjmy z převodu nemovité věci atd.) zákona o daních z příjmů
5. nezaměstnaný, který není v evidenci úřadu práce
6. student, který po ukončení školy nenastoupí ihned po prázdninách do zaměstnání nebo nezačne podnikat

### **OSVČ v paušálním režimu**

Zvyšuje se celková platba za měsíc na **částku 5 994 Kč**.

## Přehledné tabulky

<b>Sociální zabezpečení</b>			
<b>Pojistné</b>	<b>Výpočet</b>	<b>Částka</b>	<b>Zaokrouhleno</b>
Minimální měsíční VZ – hlavní činnost	$38\,911 * 0,5 * 0,5$	9 727,75	9 728
Minimální roční VZ – hlavní činnost	$9\,728 * 12$	116 736	116 736
Minimální měsíční VZ – vedlejší činnost	$38\,911 * 0,1$	3 891,1	3 892
Minimální roční VZ – vedlejší činnost	$3\,892 * 12$	46 704	46 704
Rozhodná částka pro vedlejší činnost u SZ	$2,4 * 38\,911$	93 386,4	93 387
Minimální měsíční záloha – hlavní činnost	$9\,728 / 100 * 29,2$	2 840,576	2 841
Minimální měsíční záloha – vedlejší činnost	$3\,892 / 100 * 29,2$	1 136,464	1 137
Zaměstnání malého rozsahu	$38\,911 * 0,1$	3 891,1	3 500 (zaokrouhuje se na celé 500 Kč dolů)
<b>Veřejné zdravotní pojištění</b>			
<b>Pojistné</b>	<b>Výpočet</b>	<b>Částka</b>	<b>Zaokrouhleno</b>
Minimální měsíční VZ	$38\,911 * 0,5$	19 455,5	19 455,5
Minimální roční VZ	$19\,455,5 * 12$	233 466	233 466
Minimální měsíční záloha	$19\,455,5 / 100 * 13,5$	2 626,4925	2 627
OBZP	$16\,200 / 100 * 13,5$	2 187	2 187
<b>Nemocenské pojištění</b>			
<b>Nemocenské</b>	<b>Výpočet</b>	<b>Částka</b>	<b>Zaokrouhleno</b>
7 000	$7\,000 / 100 * 2,1$	147	147

### Lhůty pro placení záloh

Pojistné	Hlavní/vedlejší činnost	První rok podnikání	Částka zálohy	Lhůta
Sociální pojištění	Hlavní činnost	Ano	2 841	Od prvního do posledního dne v daném měsíci
Sociální pojištění	Hlavní činnost	Ne	Výpočet	Od prvního do posledního dne v daném měsíci, kdy se podává přehled*
Sociální pojištění	Vedlejší činnost	Ano	x	x
Sociální pojištění	Vedlejší činnost	Ne	Výpočet	Od prvního do posledního dne v daném měsíci, kdy se podává přehled
Nemocenské pojištění	x	x	147	Od prvního do posledního dne v daném měsíci
Zdravotní pojištění	Hlavní	Ano	2 627	Od prvního dne kalendářního měsíce, za který se záloha platí do 8. dne měsíce následujícího
Zdravotní pojištění	Hlavní	Ne	Výpočet	Od prvního dne kalendářního měsíce, za který se záloha platí do 8. dne měsíce následujícího, kdy se podává přehled
Zdravotní pojištění	Vedlejší	Ano	x	x
Zdravotní pojištění	Vedlejší	Ne	Výpočet	Od prvního dne kalendářního měsíce, za který se záloha platí do 8. dne měsíce následujícího, kdy se podává přehled

*\*za měsíc, kdy se podává přehled se platí pojistné v nižší částce (buď dle přehledu z předešlého roku nebo dle aktuálního přehledu)*

Zálohu za červen u sociálního zabezpečení je nutné uhradit do konce června. Zálohu za červen u veřejného zdravotního pojištění je nutné uhradit do 8. července.

## **Kontakt:**

**V případě jakýchkoli dotazů nás neváhejte kontaktovat na: [info@arstas.cz](mailto:info@arstas.cz) nebo na telefonní číslo: 777 933 349. Rádi vám zpracujeme i daňové přiznání a přehledy OSVČ za přijatelné ceny. S pozdravem, Stanislav Suchan, daňový poradce č. 5797. Sledujte nás také na facebookové stránce arstas.cz, kde přidáváme novinky ze světa daní a další e-booky zdarma.**